



ФЕДЕРАЛЬНАЯ СЛУЖБА
ГОСУДАРСТВЕННОЙ СТАТИСТИКИ

ОПЕРАТИВНЫЕ ДЕМОГРАФИЧЕСКИЕ ПОКАЗАТЕЛИ ЛИПЕЦКОЙ ОБЛАСТИ



в январе-июне 2022 года



ФЕДЕРАЛЬНАЯ СЛУЖБА
ГОСУДАРСТВЕННОЙ СТАТИСТИКИ

Оперативные демографические показатели

Липецкой области
в январе-июне 2022 года

- 01 ПОКАЗАТЕЛИ ЕСТЕСТВЕННОГО ДВИЖЕНИЯ НАСЕЛЕНИЯ
- 02 ПОКАЗАТЕЛИ РОЖДАЕМОСТИ
- 03 ПОКАЗАТЕЛИ СМЕРТНОСТИ
- 04 ДЕТИ, РОДИВШИЕСЯ ЖИВЫМИ, ПО ОЧЕРЕДНОСТИ РОЖДЕНИЯ
- 05 ПОКАЗАТЕЛИ МЛАДЕНЧЕСКОЙ СМЕРТНОСТИ
- 06 ПОКАЗАТЕЛИ БРАЧНОСТИ
- 07 ПОКАЗАТЕЛИ РАЗВОДИМОСТИ
- 08 ПОКАЗАТЕЛИ РОЖДАЕМОСТИ И МАТЕРИНСТВА

* Ежемесячные данные оперативной статистики.





ЕСТЕСТВЕННОЕ ДВИЖЕНИЕ НАСЕЛЕНИЯ

ЧЕЛОВЕК

Число родившихся

в январе-июне 2022 г.



3955
ЧЕЛОВЕК

90,9

в % к соответствующему
периоду предыдущего года

Число умерших

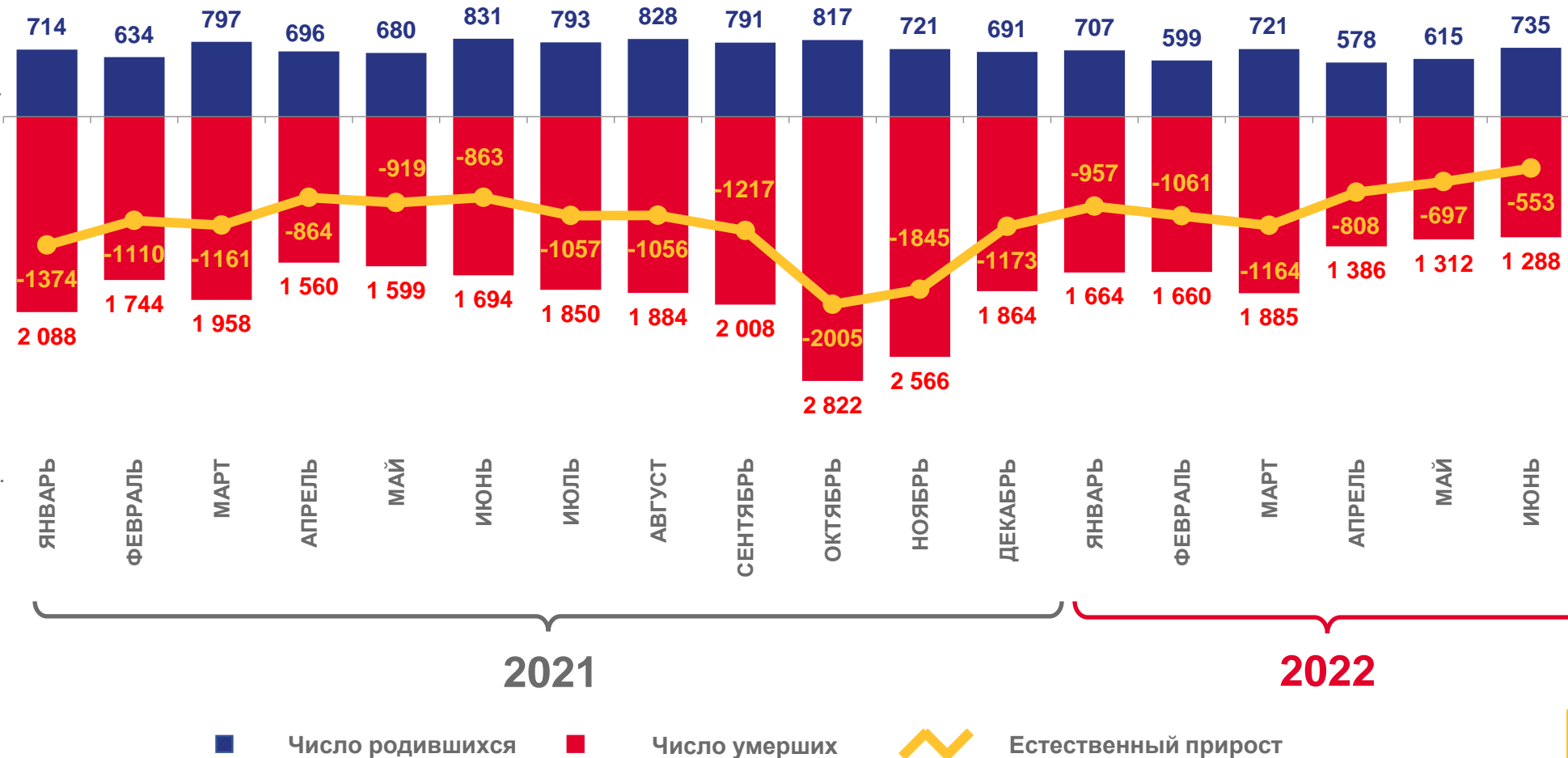
в январе-июне 2022 г.

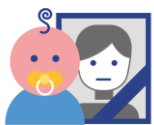


9195
ЧЕЛОВЕК

86,4

в % к соответствующему
периоду предыдущего года





ЕСТЕСТВЕННАЯ УБЫЛЬ НАСЕЛЕНИЯ

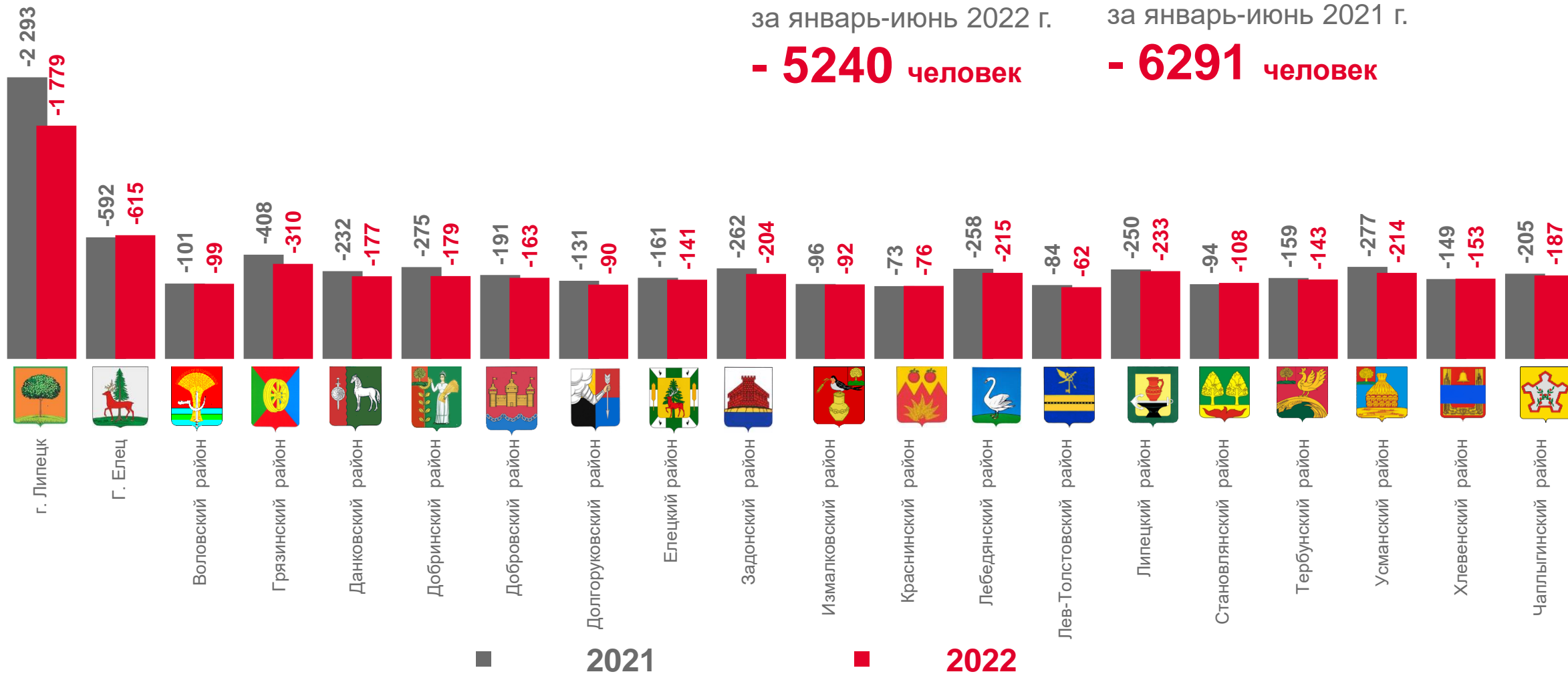
ПО МУНИЦИПАЛЬНЫМ ОБРАЗОВАНИЯМ ЛИПЕЦКОЙ ОБЛАСТИ,
ЧЕЛОВЕК, ЯНВАРЬ-ИЮНЬ

Всего по области
за январь-июнь 2022 г.

- 5240 человек

за январь-июнь 2021 г.

- 6291 человек





КОЭФФИЦИЕНТЫ ЕСТЕСТВЕННОЙ УБЫЛИ НАСЕЛЕНИЯ, НА 1000 ЧЕЛОВЕК НАСЕЛЕНИЯ, ЯНВАРЬ-ИЮНЬ 2022 Г.

2022 ГОД

- 9,5‰

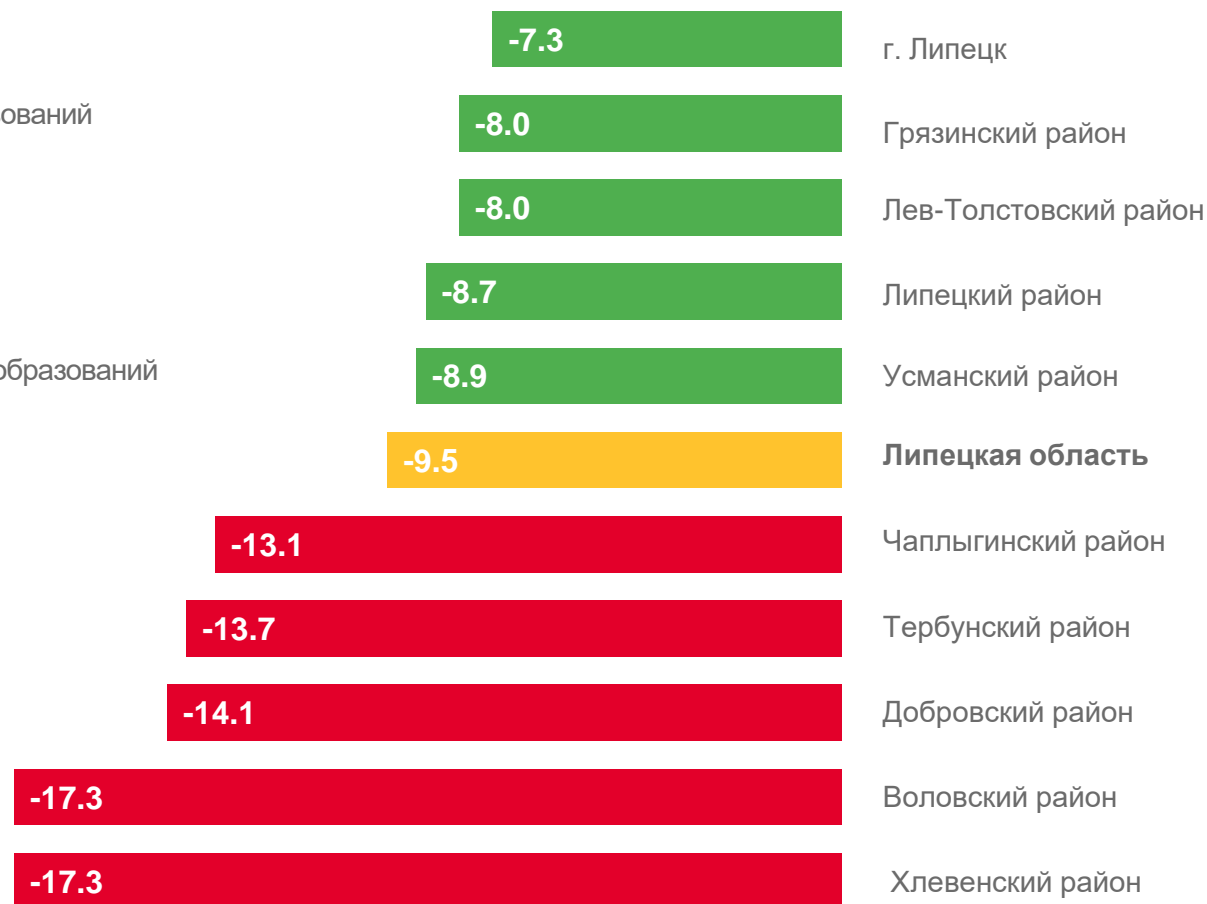
84,1%

в % к соответствующему
периоду предыдущего года

5 муниципальных образований
значение показателя
больше, чем по
Липецкой области

15 муниципальных образований
значение показателя
меньше, чем по
Липецкой области

Муниципальные образования с наибольшими и наименьшими значениями¹⁾



¹⁾ Минимальному значению показателя соответствует наиболее высокое место.



ЧИСЛО ЗАРЕГИСТРИРОВАННЫХ РОДИВШИХСЯ ЧЕЛОВЕК

Коэффициент рождаемости
в расчете на 1000 человек населения

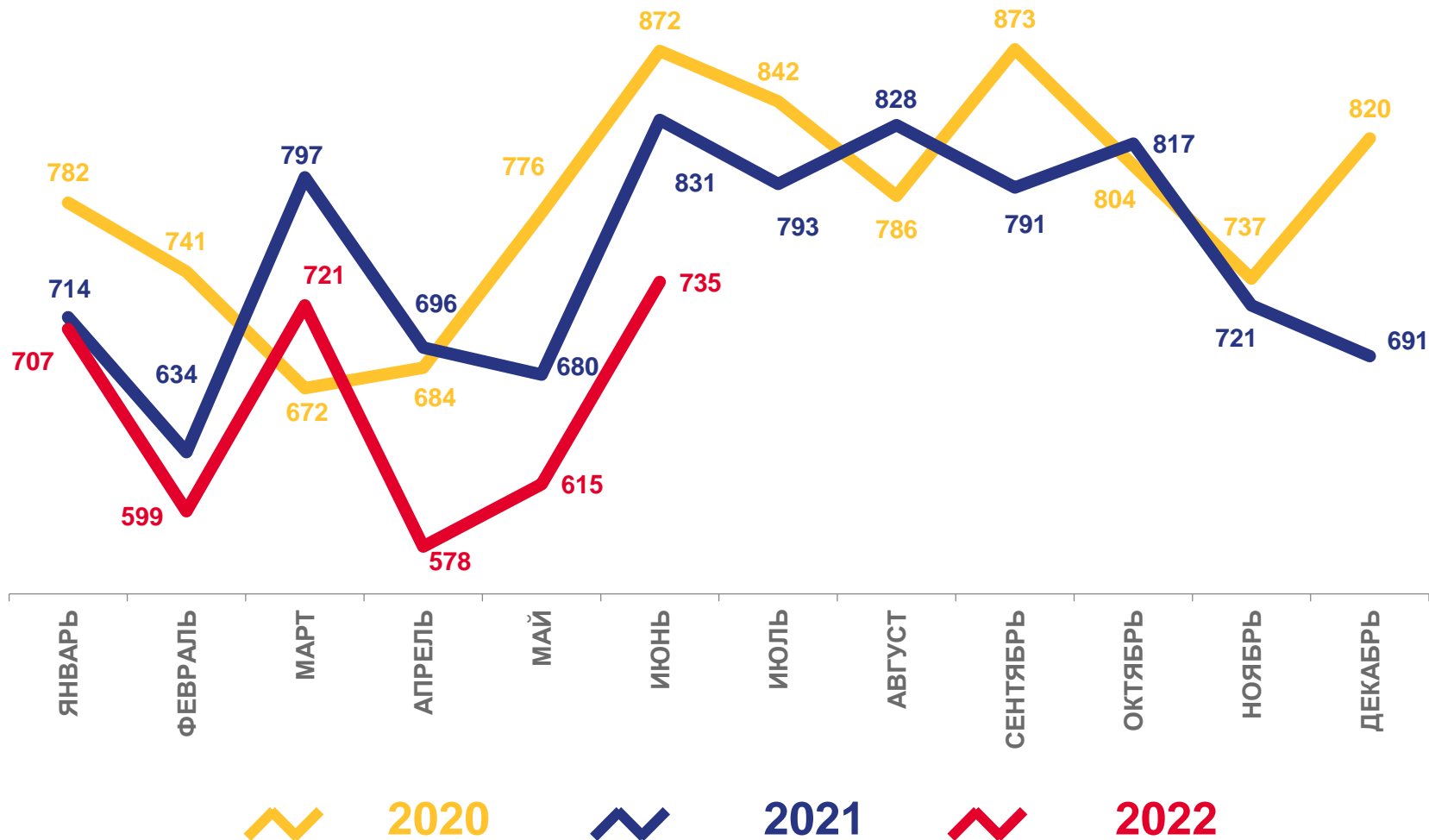
в январе-июне 2022 г.



- 7,2%

92,3%

в % к соответствующему
периоду предыдущего года





ЧИСЛО ЗАРЕГИСТРИРОВАННЫХ УМЕРШИХ

ТЫС. ЧЕЛОВЕК

Коэффициент смертности
в расчете на 1000 человек населения

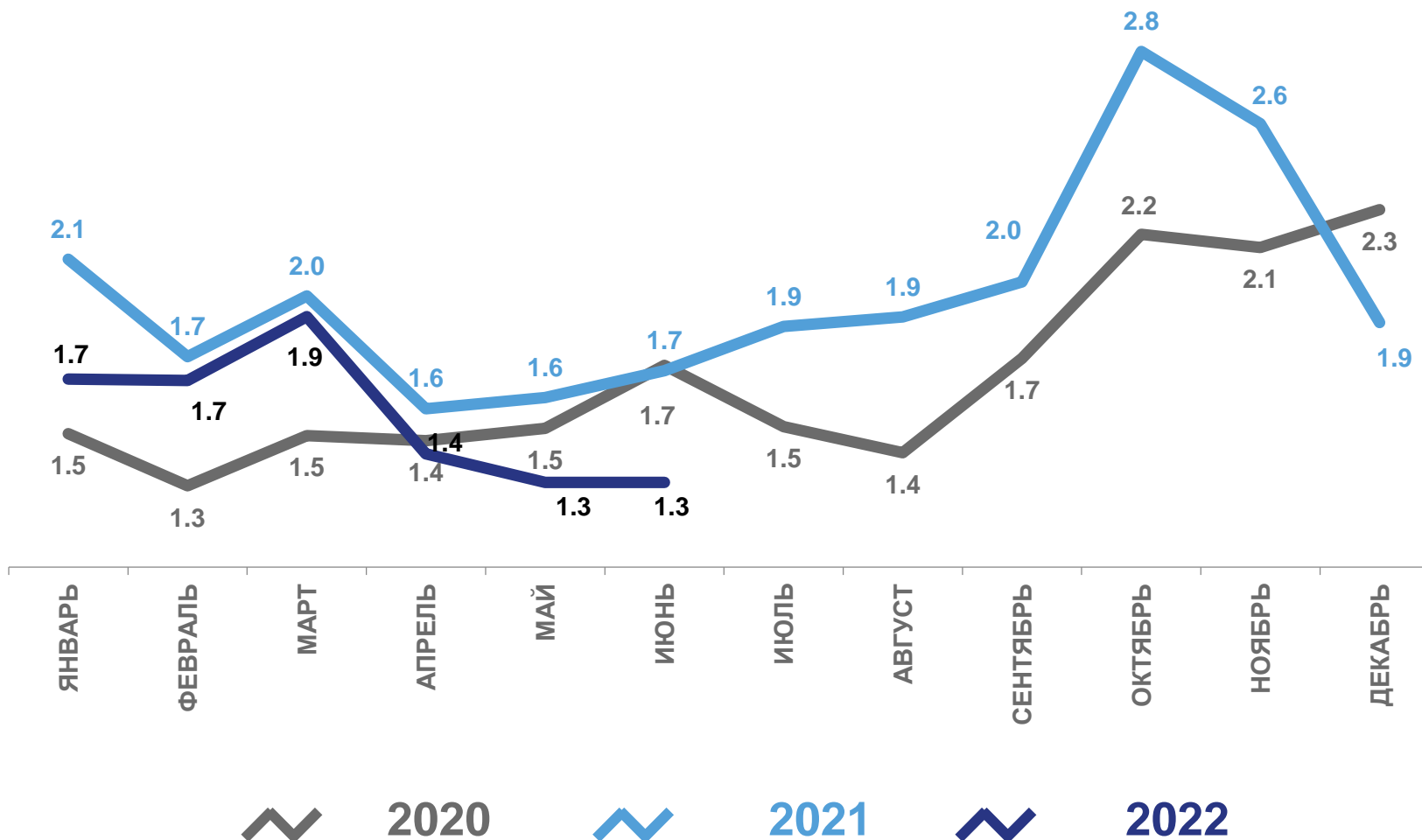
в январе-июне 2022 г.



- 16,7%

87,4%

в % к соответствующему
периоду предыдущего года





ДЕТИ, РОДИВШИЕСЯ ЖИВЫМИ, ПО ОЧЕРЕДНОСТИ РОЖДЕНИЯ ЧЕЛОВЕК, ЯНВАРЬ-ИЮНЬ

Число родившихся

2022 ГОД

1431

Первыми

1425

Вторыми

746

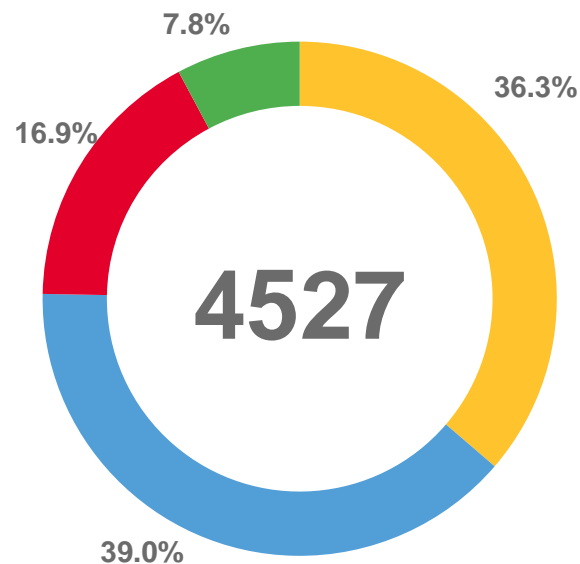
Третьими

353

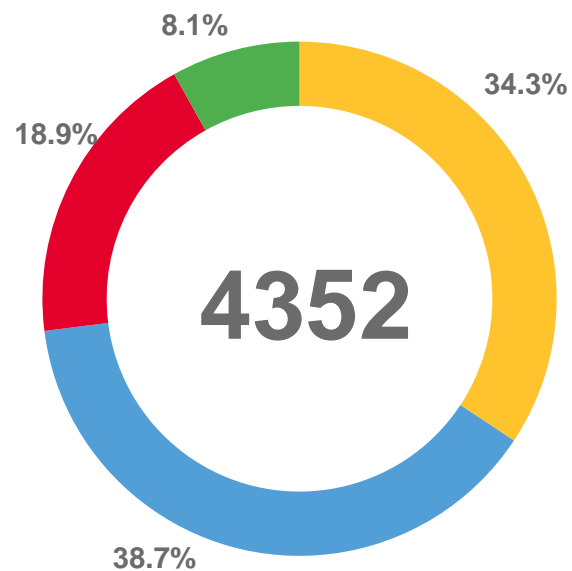
Четвертыми и последующими



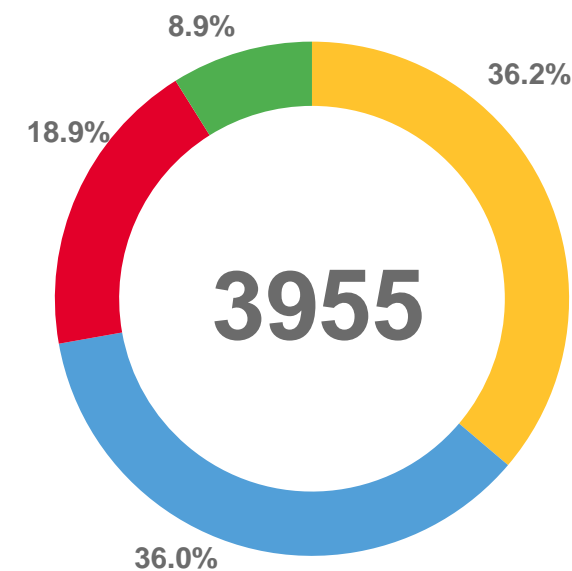
2020



2021



2022



Первые



Вторые



Третьи



Четвертые и последующие





ПОКАЗАТЕЛИ МЛАДЕНЧЕСКОЙ СМЕРТНОСТИ

ЧИСЛО УМЕРШИХ В ВОЗРАСТЕ ДО 1 ГОДА, ЧЕЛОВЕК

Число умерших детей
в возрасте до 1 года

в январе-июне 2022 г.

14

107,7%

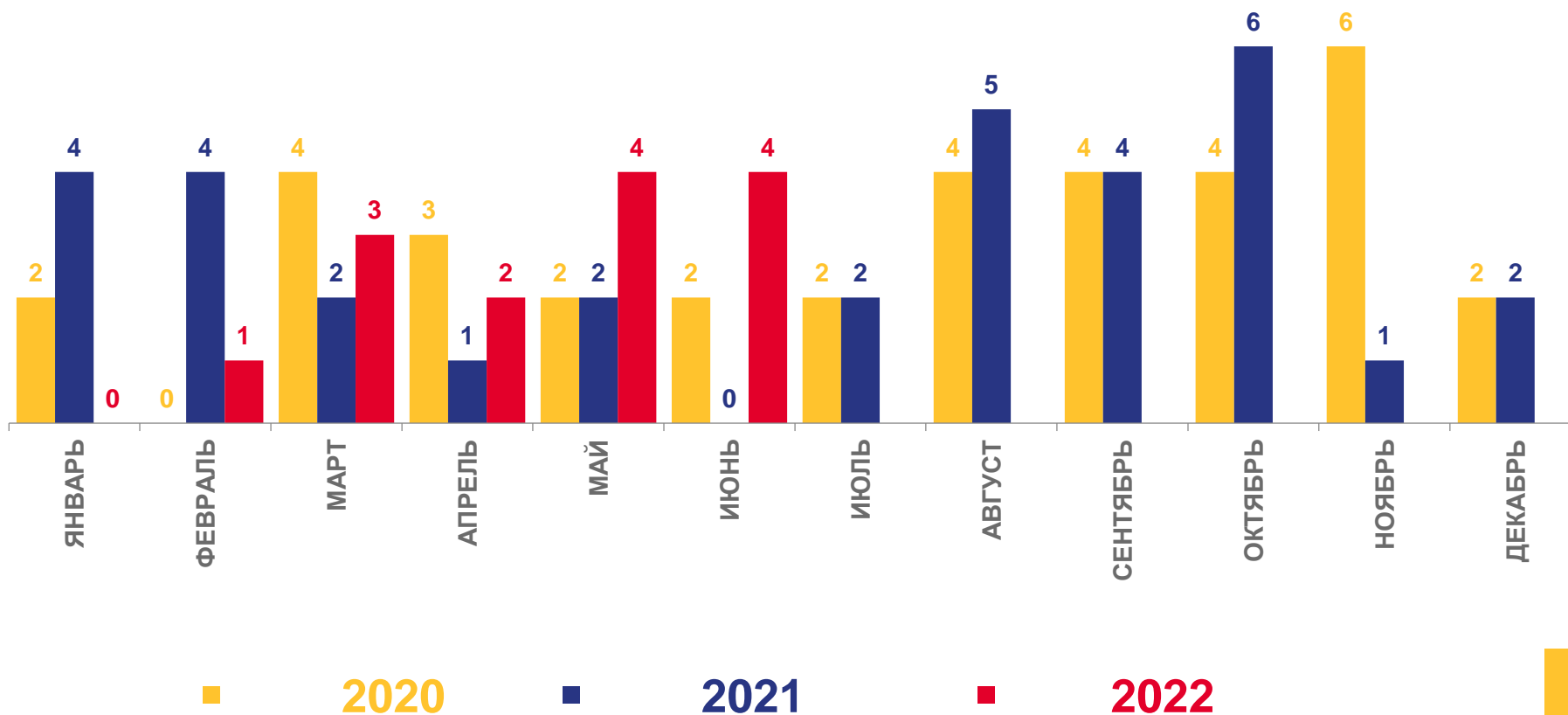
в % к соответствующему
периоду предыдущего года

Коэффициент смертности
в расчете на 1000 родившихся
живыми

в январе-июне 2022 г.



3,2‰





ЧИСЛО ЗАРЕГИСТРИРОВАННЫХ БРАКОВ

ЕДИНИЦ

в январе-июне 2022 г.

2529

95,9%

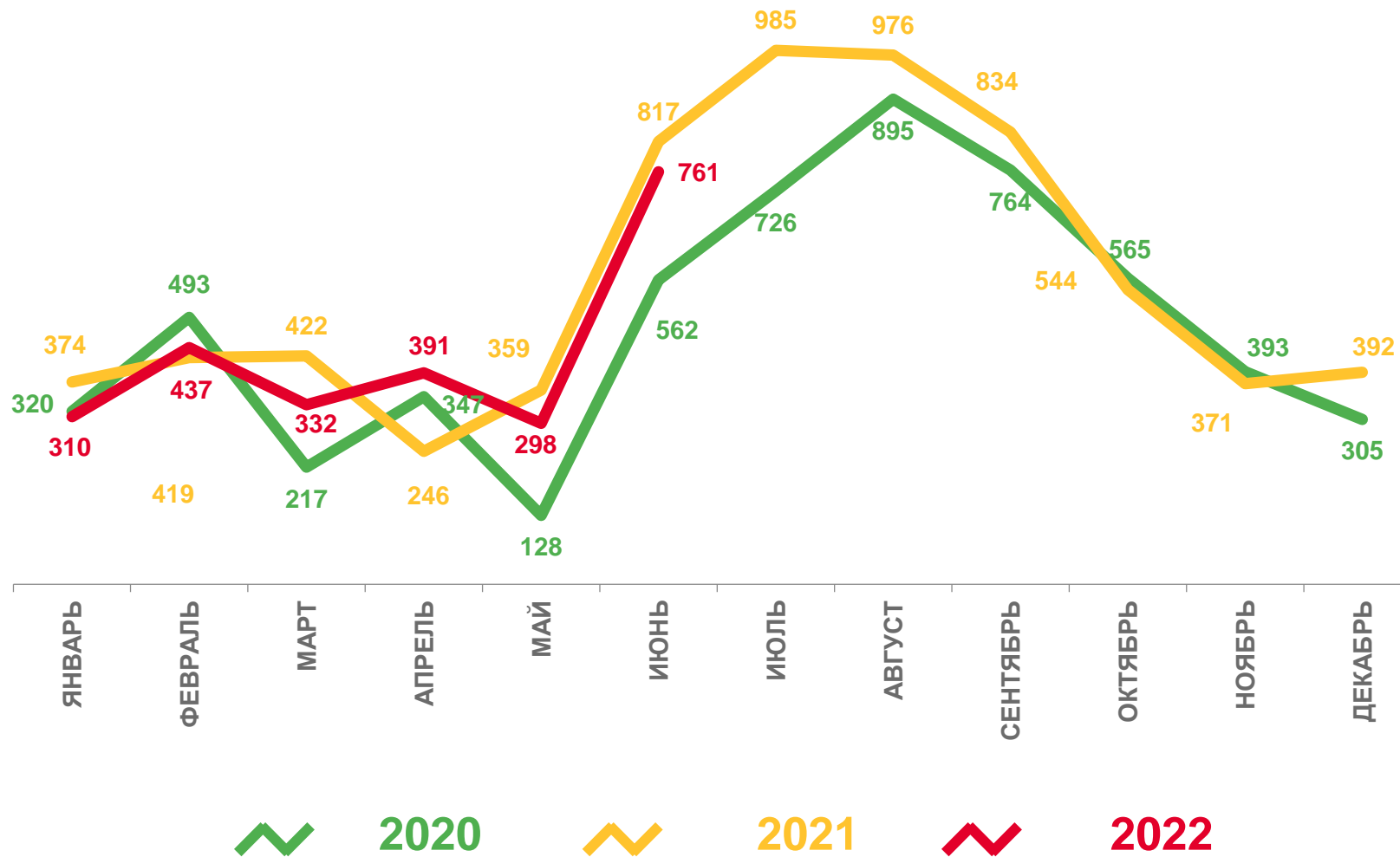
в % к соответствующему периоду предыдущего года

Коэффициент брачности
в расчете на 1000 человек населения

в январе-июне 2022 г.



4,6‰





ЧИСЛО ЗАРЕГИСТРИРОВАННЫХ РАЗВОДОВ ЕДИНИЦ

в январе-июне 2022 г.

2335

92,5%

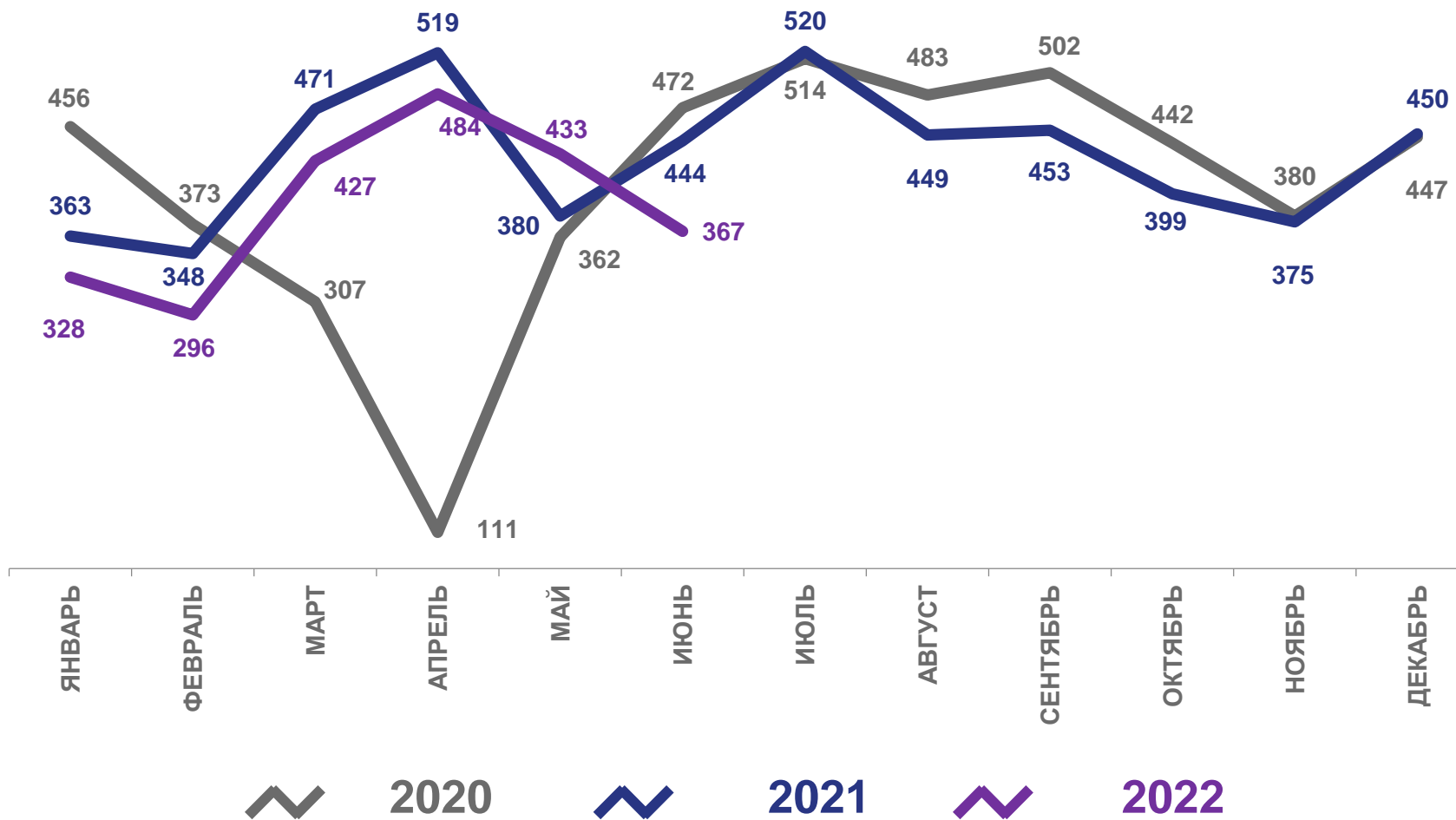
в % к соответствующему
периоду предыдущего года

Коэффициент разводимости
в расчете на 1000 человек
населения

в январе-июне 2022 г.



4,2‰





ПОКАЗАТЕЛИ РОЖДАЕМОСТИ И МАТЕРИНСТВА

ЯНВАРЬ-ИЮНЬ 2022 Г.

Средний возраст матери при рождении ребенка



29,5 года

Число детей, рожденных матерями, состоящими в зарегистрированном браке



3237

младенцев

Число детей, рожденных в результате многоплодной беременности



39 пар

близнецов

Первого ребенка

26,2 года

Число матерей в возрасте до 18 лет

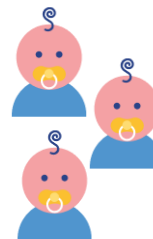


33

женщины

Второго ребенка

30,5 года



3

тройни

Третьего и последующих детей

32,8 года